

Autor: Berrocal, A.

Caso: *Hematoma crónico intra-abdominal organizado (posible caso de un hematoma crónico expandido o expansivo).*

Paciente: Cruce Schnauzer/Labrador, hembra esterilizada de 6 años de edad.

Historia clínica: La paciente fué esterilizada el 20/06/2013. El 08/09/2017, ingresa a consulta por un vomito de episodios de 2-3 veces al día. Al examen físico *se le palpó una masa en la cavidad abdominal*. Por medio de una radiografía y ultrasonido se localizó una **masa en la región caudal del riñón izquierdo** (cerca del muñón ovárico de la esterilización previa). Por medio de una laparotomía exploratoria toda la masa fue removida. Ver fig. 1

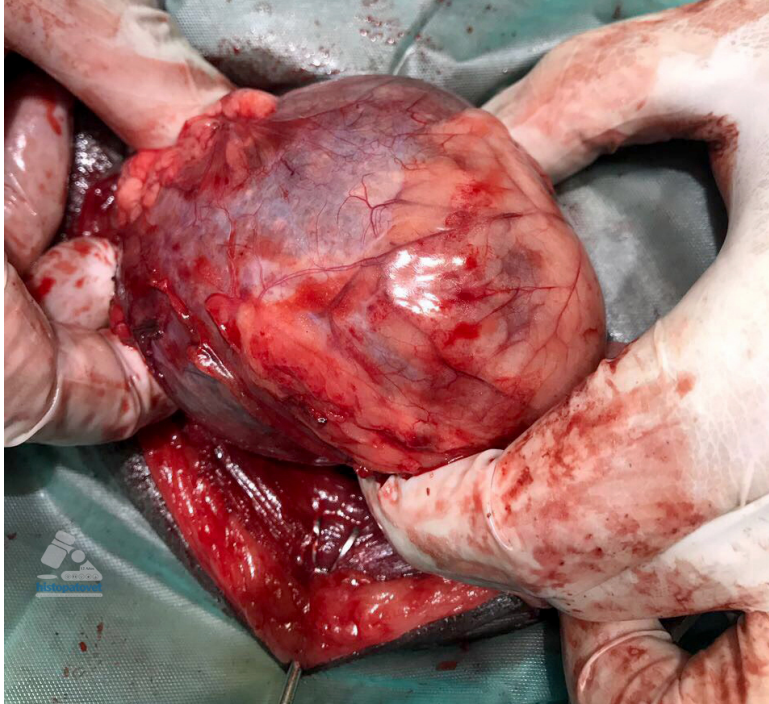


Fig.1. Aspecto de la masa durante la laparotomía. Observa que es muy irrigada. Foto *cortesía de la Dra. Jessica Mora*.

Hallazgos Macroscópicos: se recibe una masa semi-redonda de 9.0x7.0x5.50 cms, de diámetro; cubierta por una cápsula de tejido conectivo y adiposo. Al corte la pared de la cápsula está engrosada y un poco aumentada de consistencia. El contenido de la masa es suave, de aspecto esponjoso y de un *color rojo con anaranjado*. Ver fig. 2-A y B.

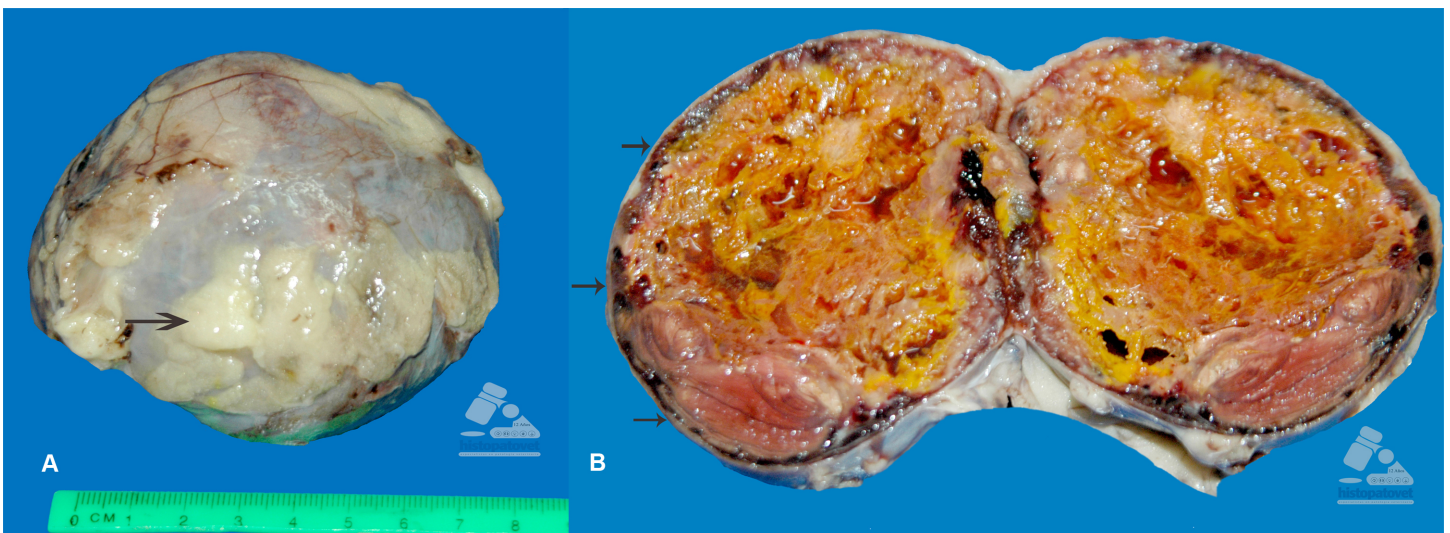


Fig. 2. *A la izquierda* la masa esta rodeada por una capsula de tejido conectivo y adiposo. La flecha señala al adiposo. *A la derecha* el aspecto de la masa, con la coloración amarillenta, las flechas apuntan a la capsula.

Hallazgos Microscópicos(histopatológicos): la **cápsula** está formada de un tejido conectivo vascularizado. Además, hay muchos macrófagos con un citoplasma espumoso. Ver fig. 3- A y B.

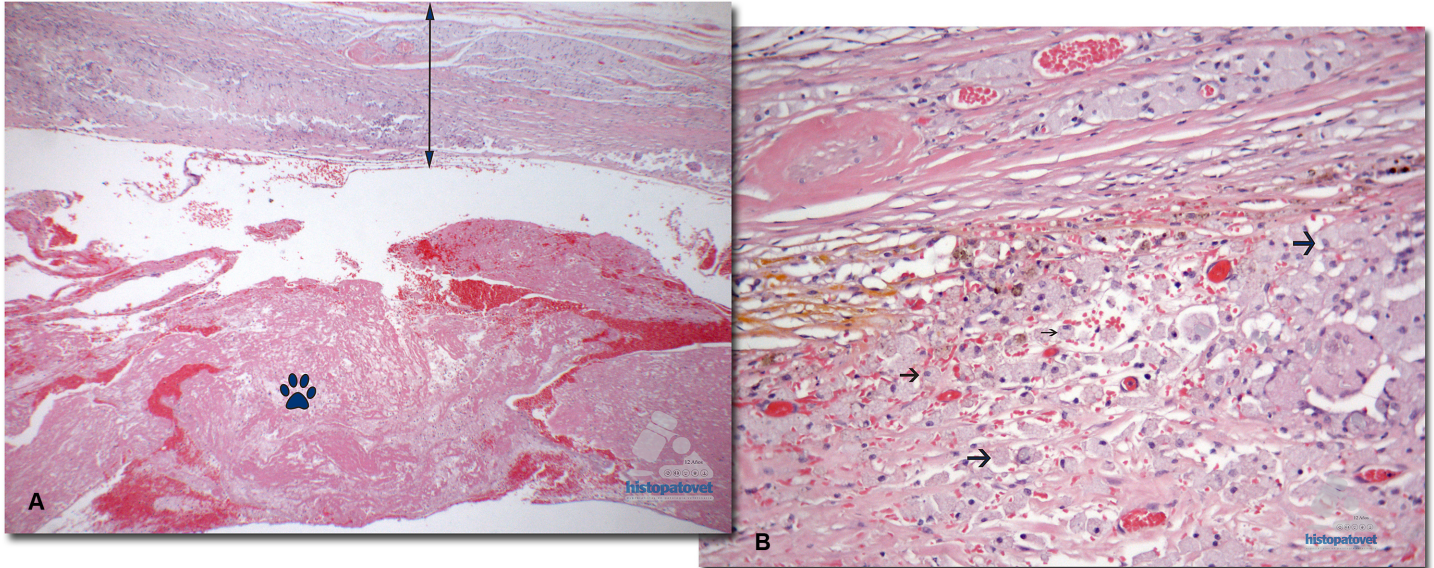


Fig.3. *A la izquierda*. La flecha vertical indica el grosor de la capsula. La huella es para señalar la presencia de un material fibrinoso vascularizado. *A la derecha* es el componente inflamatorio de la capsula. Las flechas señalizan a los macrófagos.

El contenido de la masa, está compuesto principalmente por fibrina con áreas de mucha eosinofilia/necrosis; en medio hay vasos sanguíneos hiperémicos y con hemorragias. Además, hay muchos macrófagos llenos de un pigmento amarillento. Ver fig.4 A y B.

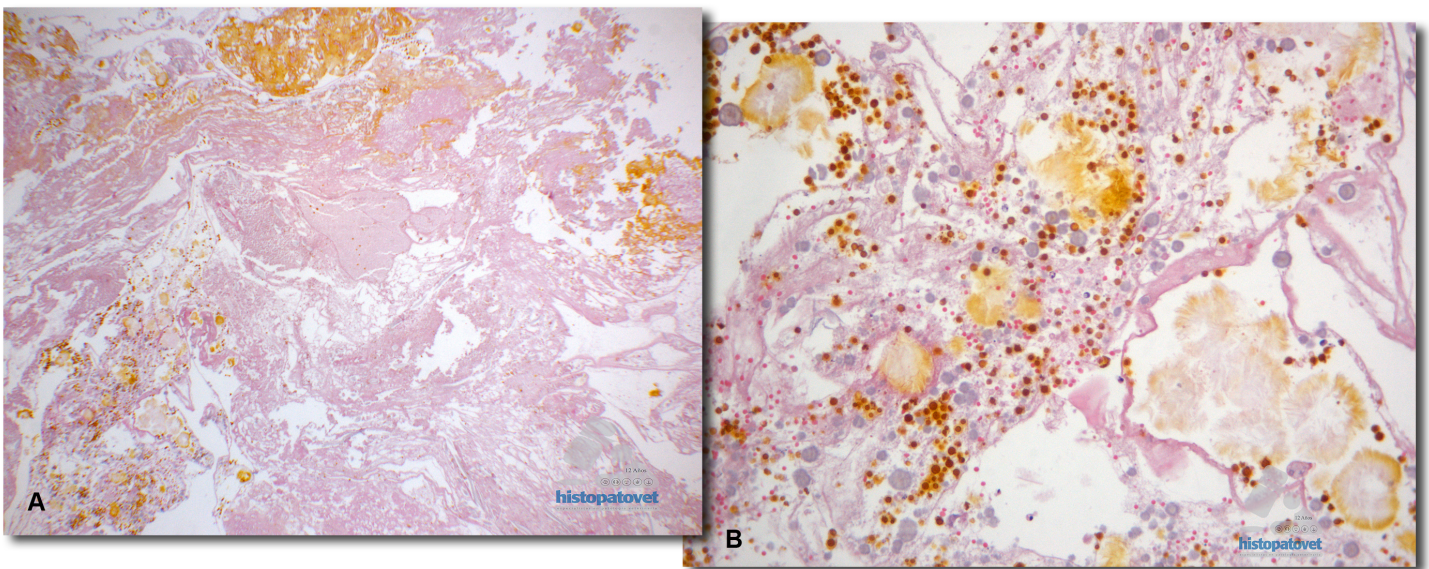


Fig. 4. En ambas se logran observar el tejido fibrinoso(color rosado) y el amarillento, el cual probablemente es de origen hemosiderótico.

Conclusión Diagnóstica: los hallazgos **histopatológicos (morfológicos)** descritos son de un **hematoma encapsulado y organizado con mucho pigmento probablemente hemosiderótico (hemosiderosis).**

Comentario Final: su formación está muy probablemente **asociado a su antecedente clínico de esterilización.**

Breve Discusión: las masas libres (no formando parte de los órganos parenquimatosos como el hígado, bazo y el riñón.), son poco frecuentes. Las localizadas en la región caudal del abdomen, especialmente en perras fértiles están generalmente asociadas a **neoplasias del ovario**. Los principales grupos de causas de estas masas son: como ya se indicó las **neoplasias** (tumores) de ovario (Brazzell, J.L. 2006 y Spoor, M.S. 2014). También hay de origen **infeccioso** (Berrocal, A. comunicación personal) y las **inflamatorias** por cuerpo extraño (Berrocal, A. caso del mes, agosto-octubre-2015), y las **causas vasculares** de un **hematoma organizado crónico**, como el aquí presentado; el cual comparte algunos aspectos clínicos y patológicos, con un término usado tanto en medicina humana como veterinaria conocido como **hematoma crónico expansivo** ("chronic expanding hematoma", Sebbag, L. 2014).

Dos conceptos: **Hematoma** se define como una colecta organizada de sangre, generalmente coagulada, en un órgano, espacio o tejido, como resultado de una ruptura/salida de sangre de los vasos sanguíneos. Estos hematomas de forma rápida (horas a días) se estabilizan con reabsorción de su contenido dejando en algunos casos una cicatriz. Por el contrario en algunos casos (mayormente descritos en la medicina humana), estos hematomas de forma lenta se van expandiendo, encapsulándose y formando una masa, es el concepto del **hematoma expansivo**. En medicina veterinaria el ejemplo más frecuente de este tipo de hematomas, son los **hematomas aurales** (orejas). En medicina humana estos **hematomas expansivos** se han descrito en muchas sedes anatómicas entre ellas la abdominal, con duraciones de meses a años (Deneuche, A.J. 2002), por esta razón es que creemos que el aquí reportado está dentro de este concepto de hematoma expansivo. El mecanismo por el cual este tipo de hematomas no se reabsorbe y por el contrario continua creciendo con presencia de fibrina y la formación de una cápsula es desconocida (Sebbag, L. 2014). Se cree que es debido a los componentes inflamatorios, derivados de la ruptura de los eritrocitos, hemoglobina, leucocitos y otros elementos vasculares, los cuales mantienen de forma mínima el proceso inflamatorio, provocando la permeabilidad de los pequeños vasos sanguíneos con pequeñas hemorragias del tejido de granulación (cápsula) que se ha ido formando, provocando de forma crónica la expansión o aumento de tamaño del hematoma (masa). De hecho estos elementos inflamatorios descritos se encuentran presentes en la masa/hematoma aquí reportada. Ver figuras microscópicas.

Literatura recomendada.

- Berrocal, A. <http://www.histopatovet.com/educacion/histopatologia/caso-del-mes/caso-agosto-octubre-2015-2/>
- Brazzell, J.L. et.al. What is your diagnosis? Intra-abdominal mass aspiration from an alopecic dog. Vet Clin Pathol. Vol.35/No.2/2006.
- Deneuche, A.J. et.al. Cervical Expanding Hematomas in Dogs: Five Cases. J. Am. Anim. Hosp. Asso. November/December 2002, Vol.38
- Sebbag, L. et.al. Abdominal Chronic Expanding Hematoma Causing iron-Deficiency Anemia in a Dog. J. Am Anim Hosp Assoc. Sep/Oct 2014, 50:350-355.
- Spoor, M.S. et.al. What is your diagnosis? Intra-abdominal mass in a female spayed dog. Vet Clin Pathol 43/1(2014) 109-110.

